



**SPRAWOZDANIE Z DZIAŁALNOŚCI  
GMINNEGO OŚRODKA POMOCY  
SPOŁECZNEJ W SZEMUDZIE  
ZA ROK 2025**



**Szemud, maj 2026**

## I. WSTĘP

Gminny Ośrodek Pomocy Społecznej (GOPS) w 2025 był jednostką organizacyjną i budżetową Gminy Szemud i działał na podstawie: Uchwały Rady Gminy Szemud Nr XI/43/1990 z dnia 27 lutego 1990 roku w sprawie powołania Gminnego Ośrodka Pomocy Społecznej w Szemudzie oraz Statutu zatwierdzonego Uchwałą Rady Gminy Szemud Nr XLVI/459/2013 z dnia 20 października 2013r. z późn.zm. Niniejszy dokument stanowi roczne sprawozdanie, które zgodnie z art. 110 ust. 9 ustawy o pomocy społecznej kierownik ośrodka składa radzie gminy oraz przedstawia potrzeby w zakresie pomocy społecznej.

GOPS w Szemudzie w okresie sprawozdawczym realizował zadania własne oraz zadania zlecone z zakresu administracji rządowej wynikające z poniższych ustaw i rozporządzeń:

1. Ustawy z dnia 12 marca 2004r. o pomocy społecznej (t. j. Dz. U. z 2025, poz. 1214 z późn. zm.);
2. Ustawy z dnia 28 listopada 2003 r. o świadczeniach rodzinnych (t.j. Dz. U. z 2025, poz. 1208 z późn. zm.);
3. Ustawy z dnia 7 września 2007 r. o pomocy osobom uprawnionym do alimentów (t. j. Dz. U. z 2026r. poz. 79);
4. Ustawy z dnia 11 lutego 2016r. o pomocy państwa w wychowywaniu dzieci (t.j. Dz. U. z 2026r., poz. 508);
5. Ustawy z dnia 4 kwietnia 2014r. o ustaleniu i wypłacie zasiłków dla opiekunów (t.j. Dz.U. z 2024r., poz. 246);
6. Ustawy z dnia 4 listopada 2016 o wsparciu kobiet w ciąży i rodzin „Za życiem” (t. j. Dz.U. z 2024, poz. 1829);
7. Ustawy z dnia 5 grudnia 2014 r. o Karcie Dużej Rodziny (t. j. Dz. U. z 2024, poz.1512);
8. Ustawy z dnia 9 czerwca 2011 r. o wspieraniu rodziny i systemie pieczy zastępczej (t.j. Dz. U. z 2025, poz. 49 z późn. zm.);
9. Ustawy z dnia 27 sierpnia 2004 r. o świadczeniach opieki zdrowotnej finansowanych ze środków publicznych (t. j. Dz.U. z 2025, poz. 1461 z późn. zm.);
10. Ustawy z dnia 29 lipca 2005r. o przeciwdziałaniu przemocy domowej (t. j. Dz. U. z 2024, poz. 1673 z późn. zm.);
11. Ustawy z dnia 26 października 1982 r. o wychowaniu w trzeźwości i przeciwdziałaniu alkoholizmowi (t.j. Dz.U. z 2023, poz. 2151);
12. Uchwały nr 149 Rady Ministrów z dnia 23 sierpnia 2023 r. w sprawie ustanowienia wieloletniego rządowego programu „Posiłek w szkole i w domu” na lata 2024-2028 (M.P. z 2023, poz. 881);
13. Ustawa z dnia 7 września 1991r. o systemie oświaty (t. j. Dz.U. z 2025, poz. 881 z późn. zm.);
14. Ustawa z dnia 21 czerwca 2001r. o dodatkach mieszkaniowych (t. j. Dz. U. z 2023, poz. 1335);
15. Ustawa z dnia 27 kwietnia 2001r. Prawo ochrony środowiska (t. j. Dz.U. z 2025, poz. 647 z późn. zm.);
16. Ustawy z dnia 12 marca 2022r. o pomocy obywatelom Ukrainy w związku z konfliktem zbrojnym na terytorium tego państwa (t. j. Dz.U. z 2025, poz. 337 z późn. zm.);
17. Uchwał rady gminy, zawartych umów i porozumień.

Gminny Ośrodek Pomocy Społecznej w Szemudzie w 2025 roku realizował zadania z pomocy społecznej poprzez:

- udzielanie wsparcia i pomocy osobom i rodzinom znajdującym się w trudnej sytuacji, której nie są oni w stanie samodzielnie pokonać,
- podejmowanie zadań zmierzających do usamodzielnienia się osób i rodzin oraz ich integracji ze środowiskiem,
- analizę i ocenę zjawisk rodzących zapotrzebowanie na świadczenia z pomocy społecznej,
- opracowywanie i realizację programów osłonowych.

Prawo do świadczeń z pomocy społecznej przysługuje osobom posiadającym obywatelstwo polskie oraz jednocześnie spełniającym warunek zamieszkiwania i pobytu na terytorium Rzeczypospolitej Polskiej. Prawo takie przysługuje również cudzoziemcom, jednakże po spełnieniu odrębnych warunków wskazanych w ustawie, w tym obywatelom Ukrainy.

Świadczenia pomocy społecznej udzielane są na wniosek:

1. osoby zainteresowanej,
2. jej przedstawiciela ustawowego,
3. innej osoby, za zgodą osoby zainteresowanej lub jej przedstawiciela ustawowego.

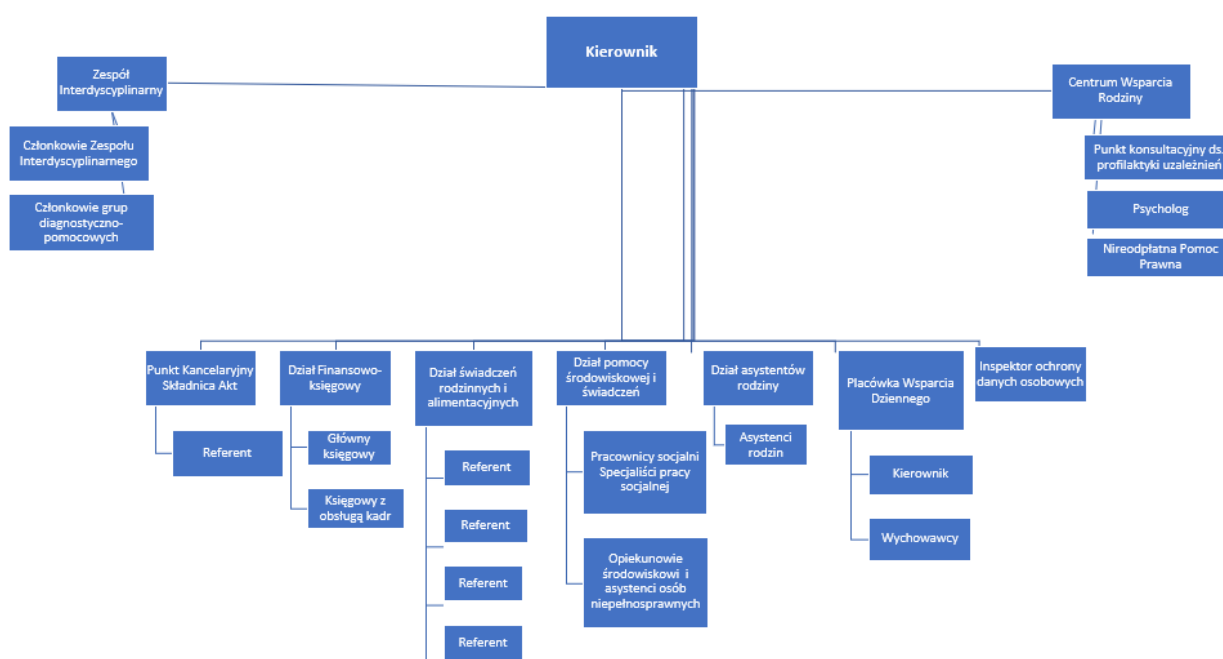
Pomoc społeczna może być także udzielana z urzędu, po uzyskaniu zgody osoby, której wsparcie ma być udzielone.

## II. STRUKTURA ORGANIZACYJNA GMINNEGO OŚRODKA POMOCY SPOŁECZNEJ W SZEMUDZIE

W Gminnym Ośrodku Pomocy Społecznej w Szemudzie funkcjonowały działy: Kancelarii, Finansowo-Księgowy, Świadczeń rodzinnych i alimentacyjnych, Pomocy środowiskowej i świadczeń, Placówka Wsparcia Dziennego, Asystenci rodziny. Ponadto w GOPS swoje zadania realizuje Gminny Zespół Interdyscyplinarny ds. przeciwdziałania przemocy domowej oraz Centrum Wsparcia Rodziny, gdzie obecnie udzielana jest pomoc osobom uzależnionym od alkoholu oraz ich rodzinom, w tym psychologiczna oraz Nieodpłatna Pomoc Prawna. Szczegółową strukturę określa poniższy schemat.

Schemat nr 1. Struktura organizacyjna GOPS w roku 2025

### SCHEMAT STRUKTURUY ORGANIZACYJNEJ GOPS W SZEMUDZIE



## III. BUDŻET ORAZ STRUKTURA WSZYSTKICH WYDATKÓW W PODZIALE NA ZADANIA

Gminny Ośrodek Pomocy Społecznej w Szemudzie w roku budżetowym 2025 na realizację zadań zleconych i własnych wydatkował łączną kwotę: **25.129.822,97 zł** z czego:

- ze środków budżetu gminy: **4.179.000,89 zł.**
- ze środków budżetu państwa: **20.950.822,08 zł.**

Szczegółową strukturę wydatków uwzględniającą rodzaje realizowanych zadań przedstawia tabela nr 1.

Tabela nr 1. Struktura wszystkich wydatków GOPS w 2025 roku w podziale na zadania

Podział zgodnie z klasyfikacją budżetową	Wydatki pokryte ze środków gminy	Wydatki pokryte z dotacji zewnętrznych
85154 Przeciwdziałanie alkoholizmowi. Ochrona zdrowia	234.263,63	0,00
85195 Pozostała działalność. Ochrona Zdrowia	0,00	592,00
85202		0,00

Domy Pomocy Społecznej	614.974,29	
85205 Zadania w zakresie przeciwdziałania przemocy w rodzinie	15.249,05	6 000,00
85213 Składki na ubezpieczenie zdrowotne opłacane za osoby pobierające niektóre świadczenia z pomocy społecznej, niektóre świadczenia rodzinne	0,00	90.151,58
85214 Zasiłki i pomoc w naturze oraz składki na ubezpieczenie emerytalne i rentowe	265.185,31	140.000,00
85215 Dodatki mieszkaniowe, dodatki energetyczne	29.683,37	6.511,15
85216 Zasiłki stałe	0,00	1.136.658,47
85219 Ośrodek Pomocy Społecznej	1.931.983,76	298.173,10
85228 Usługi opiekuńcze i specjalistyczne usługi opiekuńcze, usługi sąsiedzkie	450.764,00	263.520,78
85230 Pomoc w zakresie dożywiania. Pomoc społeczna	85.000,00	340.000,00
85295 Pomoc społeczna- Pozostała działalność (dotacja program POMOST, świadczenia pieniężne dla obywateli Ukrainy)	0,00	55.777,31
85395 Pozostałe zadania w zakresie polityki społecznej (dodatki węglowe, dodatki gazowe)	0,00	4.703,64
85415 Pomoc materialna o charakterze socjalnym (stypendium szkolne)	20.040,20	71.920,80
85502 Świadczenia wychowawcze. Rodzina (500+)	0,00	25.289,68
85502 Świadczenia rodzinne, świadczenia z funduszu alimentacyjnego oraz składki na ubezpieczenia emerytalne i rentowe z ubezpieczenia społecznego. Rodzina	14.500,00	18.218.057,13
85503 Karta Dużej Rodziny. Rodzina	0,00	1.657,00
85504 Wspieranie rodziny „Program Asystent rodziny na 2024”, Dodatki motywacyjne	165.764,77	69.468,96
85508 Rodziny zastępcze. Rodzina	351.592,51	0,00
85513 Składki na ubezpieczenie zdrowotne opłacane za osoby pobierające niektóre świadczenia rodzinne	0,00	222.340,48
<b>RAZEM</b>	<b>4.179.000,89</b>	<b>20.950.822,08</b>

Źródło: Opracowanie własne

Ponadto wydatkowano kwotę w wysokości 548.018,46 zł na programy opieki wychowawczej oraz asystenta osobistego osoby niepełnosprawnej ze środków pozabudżetowych.

#### IV. POMOC SPOŁECZNA

Pomoc społeczna, w myśl ustawy o pomocy społecznej jest instytucją polityki społecznej państwa i udziela pomocy, gdy osoba bądź rodzina nie jest w stanie własnymi siłami przezwyciężyć trudnej sytuacji życiowej.

W gminie Szemud w 2025 r. liczba mieszkańców wynosiła 21136 osób (stan na 31.12.2025 r.). Z czego 5734 osób było w wieku od 0 do 17 (27,13%), 12396 w wieku aktywności zawodowej (58,65%), natomiast seniorów 3006 osób - (14,22% wszystkich mieszkańców gminy). Wsparciem systemu pomocy społecznej objęto 404 rodziny (1152 osoby). Jak wynika z tabeli, w 2025 roku pomocą społeczną objęto 5,45% ogółu mieszkańców gminy.

Tabela nr 2. Liczba rodzin i osób objętych pomocą społeczną w latach 2023-2025

Rok	Liczba rodzin korzystających z pomocy społecznej	Liczba osób w rodzinach korzystających z pomocy społecznej	Liczba mieszkańców wg stanu na dzień 31 grudnia	Odsetek mieszkańców korzystających z pomocy społecznej w stosunku do ogólnej liczby mieszkańców
2023	447	1303	19844	6,88%
2024	457	1305	20405	6,40%
2025	404	1152	21136	5,45%

Źródło: Opracowanie własne na podstawie sprawozdań GOPS

Najczęstszymi powodami korzystania z pomocy społecznej w 2025 roku była niepełnosprawność, długotrwała choroba, ubóstwo, potrzeba ochrony macierzyństwa lub wielodzietności oraz bezradność w sprawach opiekuńczo-wychowawczych. Inne powody występują w pojedynczych przypadkach. W poniższej tabeli przedstawiono powody ubiegania się o pomoc z GOPS w latach 2023-2025 roku.

Tabela nr 3. Powody korzystania z pomocy GOPS

Lp.	Powody przyznania pomocy społecznej	2023	2024	2025
1	ubóstwo	199	188	190
2	bezdomność	14	11	8
3	potrzeba ochrony macierzyństwa i wielodzietności	116	105	113
4	bezrobocie	26	40	28
5	niepełnosprawność	202	205	212
6	długotrwała choroba	165	154	145
7	bezradność w sprawach opiekuńczo wychowawczych i prowadzenia gospodarstwa domowego (rodziny niepełne i wielodzietność)	30	22	19
8	przemoc domowa	3	12	13
9	alkoholizm	17	21	19
10	trudności w przystosowaniu do życia po opuszczeniu zakładu karnego	0	2	0
11	zdarzenie losowe	11	7	10

Źródło: Opracowanie własne

Na podstawie powyższych danych można zauważyć, że głównymi powodami korzystania z pomocy jest niepełnosprawność i ubóstwo. W tym miejscu należy dodać, że spadła liczba osób korzystających z powodu bezradności w sprawach opiekuńczo-wychowawczych, a zwiększyła się liczba osób z niepełnosprawnością.

W ubiegłych latach można było zauważyć systematyczny spadek liczby rodzin korzystających z pomocy społecznej z powodu bezrobocia. Natomiast jak wynika z danych Powiatowego Urzędu Pracy w Wejherowie w 2025 roku liczba bezrobotnych w gminie Szemud wzrosła o 42 osoby w stosunku do 2024 roku.

Tabela nr 4. Liczba osób bezrobotnych w gminie Szemud oraz ich udział w stosunku do ogólnej liczby mieszkańców

Liczba osób bezrobotnych wg stanu na dzień	Liczba bezrobotnych ogółem	W tym kobiet	Udział bezrobotnych w stosunku do liczby mieszkańców gminy Szemud	Udział bezrobotnych w stosunku do liczby mieszkańców powiatu wejherowskiego
31 grudnia 2023	235	152	1,10%	1,55%
31 grudnia 2024	255	161	1,16%	1,65%
31 grudnia 2025	297	175	1,34%	1,96%

Źródło: Opracowanie własne na podstawie danych statystycznych Powiatowego Urzędu Pracy w Wejherowie

W ramach systemu pomocy społecznej świadczona jest praca socjalna skierowana na przywrócenie zdolności do samodzielnego życia osób i rodzin. Jest to szereg działań mających na celu ułatwienie funkcjonowania poprzez wzmacnianie i zwiększanie umiejętności samodzielnego rozwiązywania problemów. Prowadzona ona była m.in. w oparciu o kontrakt socjalny, mający na celu znalezienie najlepszego rozwiązania dla trudnych sytuacji życiowych klienta. Było to również szeroko rozumiane poradnictwo rodzinne i zawodowe, pomoc w załatwianiu spraw w innych instytucjach i organizacjach, motywowanie do podjęcia terapii np. uzależnień, czy podjęcia pracy.

**Kryteria dochodowe uprawniające do przyznania świadczeń z pomocy społecznej to:**

- dla osoby samotnie gospodarującej – maksymalnie 1010 zł;
- dla osoby w rodzinie – maksymalnie 823 zł.

W 2025 roku wydatki Gminnego Ośrodka Pomocy Społecznej w Szemudzie na zadania z zakresu pomocy społecznej obrazuje tabela nr 5.

Tabela nr 5. Struktura wydatków GOPS w 2025 roku w podziale na zadania

Lp.	Rodzaj świadczenia	Liczba rodzin	Liczba osób w rodzinach	Kwota wypłaconych świadczeń w złotych
<b>Zadania własne</b>				
1.	Zasiłki stałe (dotacje)	102	125	1.136.658,47
2.	Zasiłki okresowe (dotacje)	48	158	140.000,00
3.	Dożywianie ogółem <ul style="list-style-type: none"> <li>• dotacja</li> <li>• własne</li> </ul> - zasiłki celowe na dożywianie w ramach rządowego programu „Pomoc państwa w zakresie dożywiania”: <ul style="list-style-type: none"> <li>• dotacja</li> <li>• własne</li> </ul> -dożywianie dzieci w szkołach <ul style="list-style-type: none"> <li>• dotacja</li> <li>• własne</li> </ul>	103	267	425.000,00 340.000,00 85.000,00 86.860,90  1860,90 85.000,00  338.139,10 0,00
		146	350 uczniów	

4.	Zasiłki celowe i specjalne celowe (własne), zakup odzieży, obuwia, opału, żywności, artykułów szkolnych, drobne remonty, leki, świadczenia medyczne itp.	135	257	106.389,76
5.	Zdarzenia losowe (własne)	10	32	42.000,00
6.	Schronienie (własne)	6	6	73.680,22
7.	Pobyt w domu pomocy społecznej	15	15	614.974,29
8.	Sprawienie pogrzebu (własne)	1	1	5478,08
9.	Pomoc w formie usług opiekuńczych (własne)	37	43	450.764,00
10.	Składki na ubezpieczenie zdrowotne podopiecznych	89	-	90.151,58
11.	Usługi sąsiedzkie	11	12	48465,78
12.	Pomoc w formie specjalistycznych usług opiekuńczych dla osób z zaburzeniami psychicznymi (dotacja)	9	42	208.516,65
13.	Wynagrodzenie należne opiekunowi z tytułu sprawowania opieki przyznane przez Sąd	4	-	46.060,00

Źródło: Opracowanie własne

### 1. Zasiłki stałe

W ramach zadań własnych Ośrodek przyznawał zasiłek stały oraz składki na ubezpieczenie zdrowotne. Zasiłek stały przysługuje pełnoletniej osobie samotnie gospodarującej lub pełnoletniej osobie pozostającej w rodzinie, całkowicie niezdolnej do pracy z powodu wieku lub niepełnosprawności, jeżeli jej dochód jest niższy od kryterium dochodowego osoby samotnie gospodarującej lub kiedy dochód na osobę w rodzinie jest niższy od kryterium dochodowego na osobę w rodzinie. Zasiłek stały jest świadczeniem dla osób całkowicie niezdolnych do pracy z powodu wieku lub niepełnosprawności. Z uwagi na sposób obliczania tego zasiłku jest on świadczeniem wyrównującym dochód osoby uprawnionej do wysokości odpowiedniego kryterium dochodowego.

Ogółem w 2025 roku, z tej formy pomocy skorzystały 102 osoby, wypłacono 1057 świadczeń, na łączną kwotę – 1.136.658,47 zł. Środki pieniężne w całości pochodziły z dotacji celowej z budżetu państwa.

### 2. Zasiłki okresowe

Zasiłek okresowy przysługuje w szczególności ze względu na długotrwałą chorobę, niepełnosprawność, bezrobocie, niemożność otrzymania lub nabycia uprawnień do świadczeń z innych systemów ubezpieczenia społecznego:

- a) osobie samotnie gospodarującej, której dochód jest niższy od kryterium dochodowego osoby samotnie gospodarującej,
- b) rodzinie, której dochód jest niższy od kryterium dochodowego rodziny.

Zasiłek okresowy ustala się do wysokości różnicy między kryterium dochodowym, a dochodem osoby lub rodziny. Minimalna wysokość zasiłku okresowego wynosi 20 zł miesięcznie. Ogółem w 2025 roku, z tej formy pomocy skorzystało 48 rodzin (w których było 158 osób), wypłacono 172 świadczenia, na łączną kwotę – 140.000,00 zł. Środki pieniężne w całości pochodziły z dotacji celowej z budżetu państwa.

### 3. Zakup posiłków oraz zasiłki na zakup żywności w ramach programu „Posiłek w szkole i w domu”

W 2025 roku Ośrodek realizował rządowy Program „Posiłek w szkole i w domu”. Pomoc w formie dożywiania udzielana była dzieciom do 7 r.ż. oraz uczniom szkół podstawowych. Z tej formy pomocy w 2025 roku mogły skorzystać

osoby, bądź rodziny, których dochód nie przekraczał odpowiednio 200 % kwoty kryterium dochodowego osoby samotnie gospodarującej (2020,00 zł) lub dla osoby w rodzinie (1646,00 zł).

Rządowy Program „Posiłek w szkole i w domu” w 2025 roku realizowany był zgodnie z porozumieniem zawartym z Wojewodą. Na realizację zadania ogółem wydatkowano 425.000,00 zł, z tego dotacja stanowiła 340.000,00zł, zaś środki własne gminy 85.000,00 zł. Na posiłki w szkołach przyznane decyzją wydatkowano 338.139,10 zł, natomiast na zasiłki celowe na żywność wydatkowano kwotę 86.860,90 zł. Programem zostało objętych ogółem 350 uczniów, zaś z zasiłku celowego skorzystało 103 rodziny.

#### **4. Zasiłki celowe i specjalne celowe**

Zasiłek celowy może być przyznany na zaspokojenie niezbędnej potrzeby życiowej, a w szczególności na pokrycie części lub całości kosztów zakupu żywności, leków i leczenia, opatu, odzieży, niezbędnych przedmiotów użytku domowego, koniecznych i niezbędnych drobnych remontów i napraw w mieszkaniu, a także pokrycie kosztów pogrzebu. W 2025 roku Ośrodek przyznał pomoc w formie zasiłków celowych i specjalnych celowych dla 135 rodzin. Ogółem wydatkowano 106.389,76 zł. Zasiłki celowe przyznawano m.in. na zakup opatu na okres zimowy, zakup leków i odzieży, zakup żywności. Zasiłki specjalne celowe przyznano osobom i rodzinom, gdzie przekroczone zostało kryterium dochodowe, a występowała szczególna okoliczność trudnej sytuacji np. ciężka choroba lub niepełnosprawność.

#### **5. Zasiłki celowe – zdarzenia losowe**

W 2025 roku wydatkowano kwotę 42.000,00 zł na pokrycie wydatków związanych z wystąpieniem zdarzenia losowego, dla 10 rodzin, u których wystąpił pożar lub inne zdarzenie losowe.

#### **6. Schronienie**

Gmina ma obowiązek zapewnić schronienie, odzież i posiłek osobom tego pozbawionym. Ze środków GOPS pokrywane były koszty pobytu naszych mieszkańców w schroniskach. Na ten cel w 2025 roku wydatkowano kwotę 73.680,22 zł (6 osób bezdomnych). Na ten wydatek składają się: koszty noclegu i posiłków, a także usług opiekuńczych.

#### **7. Pobyt w domu pomocy społecznej**

Zgodnie z ustawą o pomocy społecznej, Ośrodek wydawał decyzje o skierowaniu do domów pomocy społecznej i odpłatności za pobyt dla osób niepełnosprawnych i w podeszłym wieku. Pracownicy socjalni kompletowali dokumenty niezbędne do uzyskania skierowania i umieszczenia w DPS. W 2025 roku gmina Szemud ponosiła wydatki związane z przebywaniem 15 osób w domach pomocy społecznej. Roczny koszt utrzymania pensjonariuszy w tych placówkach wyniósł – 614.974,29 zł.

#### **8. Sprawienie pogrzebu**

Zgodnie z ustawą o pomocy społecznej zadaniem własnym gminy o charakterze obowiązkowym jest sprawienie pogrzebu, w tym osobom bezdomnym. W 2025 roku Ośrodek sprawi 1 pogrzeb na kwotę 5.478,08 zł.

#### **9. Pomoc w formie usług opiekuńczych i specjalistycznych usług opiekuńczych i specjalistycznych usług opiekuńczych dla osób z zaburzeniami psychicznymi**

Pomoc w postaci usług opiekuńczych realizowana jest w celu udzielenia wsparcia osobie wymagającej pomocy w środowisku lokalnym.

Opiekunki udzielające pomocy podopiecznym, zatrudnione były w Gminnym Ośrodku Pomocy Społecznej w Szemudzie. Pomoc w postaci usług opiekuńczych udzielana była w sytuacji, gdy osoba wymagająca opieki była osobą samotną, tj. nieposiadającą rodziny. W innych przypadkach jest to możliwe tylko wtedy, gdy opieka osób wspólnie zamieszkujących jest niewystarczająca z powodu np. braku umiejętności opiekowania się osobą leżącą, wymagającą specjalistycznej opieki medycznej i pielęgniarskiej. Specjalistyczne usługi opiekuńcze realizowane były w rodzinach, w których dzieci z niepełnosprawnościami wymagają takiej pomocy (zgodnie z zaleceniami lekarskimi). Łączny koszt w 2025 roku usług opiekuńczych (zadania własne) wyniósł 450.764,00 zł (37 osób korzystających z usług), natomiast specjalistycznych usług opiekuńczych (zlecone) – koszt wyniósł 208.516,65 zł (9 osób korzystających). Usługi opiekuńcze

są odpłatne, jeżeli dochód osoby samotnie gospodarującej lub rodziny przekracza kryterium dochodowe określone w ustawie o pomocy społecznej.

## 10. Usługi sąsiedzkie

Na mocy wprowadzonych w dniu 28 lipca 2023 roku zapisów o zmianie ustawy o pomocy społecznej oraz niektórych innych ustaw nałożono na Gminę obowiązek realizacji w ramach zadań własnych, tj. usług opiekuńczych w formie usług sąsiedzkich. Przepisy prawa określają obowiązek ustalenia przez Gminę w drodze uchwały, szczegółowych warunków przyznawania usług sąsiedzkich, ich wymiar i zakres oraz sposób rozliczania wykonywania tych usług. Przedmiotowa uchwała została podjęta w grudniu 2023 roku i w związku z tym istniała możliwość otrzymania dotacji na realizację tej usługi w 2025 roku. Tą formą pomocy objęto 11 osób, w ramach tego programu przeszkolono również potencjalnych opiekunów z pierwszej pomocy przedmedycznej. W 2025 roku wydatkowano na ten cel 48.465,78 zł.

## 11. Składki na ubezpieczenie zdrowotne

Zgodnie z ustawą o pomocy społecznej za osoby pobierające zasiłki stałe Ośrodek opłaca składki na ubezpieczenie zdrowotne w wysokości 9% od kwoty świadczenia w okresie pobierania zasiłku. Składka zdrowotna opłacana jest w sytuacji, gdy osoba nie ma możliwości posiadania ubezpieczenia zdrowotnego z innego tytułu np. jako członek rodziny.

## 12. Wynagrodzenie za sprawowanie opieki

Zgodnie z art. 53a ustawy o pomocy społecznej, wynagrodzenie za sprawowanie opieki wypłaca się w wysokości ustalonej przez sąd. W gminie Szemud w 2025 wynagrodzenie za sprawowanie opieki wypłacano 4 osobom sprawującym opiekę nad osobą ubezwłasnowolnioną. Łączny koszt wyniósł: 46.060,00 zł.

# V. ŚWIADCZENIA RODZINNE, ALIMENTACYJNE I WYCHOWAWCZE

## 1. Świadczenia rodzinne

System świadczeń rodzinnych działający od maja 2004r. jest kolejnym zadaniem zleconym Ośrodkowi do realizacji. Celem systemu pomocy rodzinie wprowadzonego ustawą o świadczeniach rodzinnych jest stworzenie spójnego wsparcia rodzinie znajdującej się w trudnej sytuacji materialnej, wychowującej dzieci uczęszczające do szkoły - w tym niepełnosprawne. Podstawowym świadczeniem jest w dalszym ciągu zasiłek rodzinny wraz z dodatkami. Oprócz tego przyznawane jest świadczenie pielęgnacyjne oraz niezależny od dochodu zasiłek pielęgnacyjny.

**Kryteria dochodowe uprawniające do przyznania świadczeń rodzinnych:**

- na jedną osobę w rodzinie – maksymalnie 674 zł;
- na jedną osobę w rodzinie jeśli w rodzinie jest dziecko niepełnosprawne – maksymalnie 764 zł

Rozszerzono pomoc dla rodzin dzięki wprowadzeniu nowego rozwiązania dla rodzin przekraczających powyższe kryteria poprzez rozliczanie zasiłków rodzinnych metodą „złotówka za złotówkę”.

Od 1 stycznia 2016 roku rodzic, który nie ma uprawnienia do zasiłku macierzyńskiego z ZUS i KRUS może ubiegać się o przyznanie świadczenia rodzicielskiego. Świadczenie to przysługuje:

- 1) matce albo ojcu,
- 2) opiekunowi faktycznemu dziecka w przypadku objęcia opieką dziecka w wieku do ukończenia 7 roku życia, a w przypadku dziecka, wobec którego podjęto decyzję o odroczeniu obowiązku szkolnego – do ukończenia 10 roku życia;
- 3) rodzinie zastępczej, z wyjątkiem rodziny zastępczej zawodowej;
- 4) osobie, która przysposobiła dziecko.

**Świadczenie rodzicielskie wynosi 1000zł miesięcznie i przysługuje 52 tygodnie od dnia porodu. Jego przyznanie nie jest uzależnione od kryterium dochodowego.**

Tabela nr 6. Struktura wydatków na świadczenia rodzinne w roku 2025

L.p.	Rodzaj świadczenia	Liczba świadczeń	Kwota wypłaconych świadczeń w złotych
<b>Zasiłek rodzinny wraz z dodatkami do zasiłku rodzinnego</b>			

1.	Zasiłek rodzinny	9694	1.080.928,11
2	Dodatek z tytułu urodzenia dziecka	69	28.040,58
3.	Dodatek z tytułu opieki nad dzieckiem w okresie korzystania z urlopu wychowawczego	351	130.765,77
4.	Dodatek z tytułu samotnego wychowywania dziecka	191	33.993,20
5.	Dodatek z tytułu kształcenia i rehabilitacji dziecka niepełnosprawnego	1011	103.579,61
6.	Dodatek z tytułu rozpoczęcia roku szkolnego	1204	54.230,83
7.	Dodatek z tytułu wychowania dziecka w rodzinie wielodzietnej	3078	279.138,22
8.	pokrycie wydatków związanych z zamieszkiwaniem w miejscowości, w której znajduje się siedziba szkoły	14	1.360,00
9.	pokrycie wydatków związanych z dojazdem do miejscowości, w której znajduje się siedziba szkoły	1286	83.566,28
<b>Świadczenia opiekuńcze</b>			
10.	Zasiłek pielęgnacyjny	12369	2.669.540,00
11.	Świadczenie pielęgnacyjne	3257	11.052.665,00
12.	Specjalny zasiłek opiekuńczy	71	44.020,00
<b>Jednorazowe zapomogi z tytułu urodzenia się dziecka</b>			
13.	Jednorazowa zapomoga z tytułu urodzenia się dziecka (z dotacji)	63	63.000,00
14.	Jednorazowa zapomoga z tytułu urodzenia się dziecka (ze środków własnych)	29	14.500,00
<b>Świadczenie rodzicielskie</b>			
15.	Świadczenie rodzicielskie	517	481.601,00
<b>Zasiłek dla opiekuna</b>			
16.	Zasiłek dla opiekuna	27	16.740,00

Źródło: Opracowanie własne

## 2. Wsparcie kobiet w ciąży i rodzin „Za życiem”

Od 1 stycznia 2017 roku z tytułu urodzenia dziecka z ciężkim i nieodwracalnym upośledzeniem albo nieuleczalną chorobą zagrażającą życiu, przysługuje prawo do jednorazowego świadczenia w wysokości 4.000,00 zł przyznanego na podstawie ustawy z dnia 4 listopada 2016 roku o wsparciu kobiet w ciąży i rodzin „Za życiem”. Świadczenie przysługuje bez względu na osiągnięte dochody. W gminie Szemud w 2025 roku wypłacono 2 takie świadczenia na łączną kwotę 8.000,00 zł.

## 3. Fundusz alimentacyjny

Świadczenia z funduszu alimentacyjnego to rodzaj finansowego wsparcia, skierowany do rodzin, których dzieci pomimo zasądzonych od rodzica wyrokami sądu alimentów, są ich pozbawione z powodu bezskuteczności egzekucji sądowej. W takich okolicznościach państwo zastępczo wypłaca osobom uprawnionym świadczenia pieniężne w wysokości zgodnej z wyrokiem sądowym, nie więcej jednak niż 1000,00 zł na dziecko.

**Kwota kryterium dochodowego uprawniającego do przyznania świadczenia od 1 października 2023 wynosi 1209,00 zł na osobę w rodzinie.**

W 2025 roku liczba świadczeń z funduszu alimentacyjnego zwiększyła się w stosunku do roku poprzedniego, a kwota wydatków na te świadczenia wyniosła 367.858,36 zł.

Tabela nr 7. Struktura wydatków na fundusz alimentacyjny

	2023	2024	2025
<b>Liczba świadczeń z funduszu alimentacyjnego</b>	<b>578</b>	<b>594</b>	<b>659</b>
<b>Kwota wypłaconych świadczeń w złotych</b>	<b>233.550,00</b>	<b>281.736,52</b>	<b>367.858,36</b>

Źródło: Opracowanie własne

## 4. Działania wobec dłużników alimentacyjnych

Postępowanie w sprawie funduszu alimentacyjnego nie sprowadza się do przyjęcia wniosku i wydania decyzji wierzycielowi, ale polega również na przeprowadzeniu postępowania wobec dłużników alimentacyjnych. Dłużnik alimentacyjny jest zobowiązany do zwrotu organowi właściwemu wierzyciela należności w wysokości świadczeń wypłaconych z funduszu alimentacyjnego osobie uprawnionej łącznie z ustawowymi odsetkami.

Na skutek podjętych działań dłużnicy alimentacyjni w 2025r. dokonali zwrotu z tytułu wypłaconych świadczeń z funduszu alimentacyjnego na łączną kwotę 133.651,33 zł.

Tabela nr 8. Działania podejmowane wobec dłużników alimentacyjnych

Rodzaj działania	Liczba działań
Otrzymane od organu właściwego wierzyciela wnioski o podjęcie działań wobec dłużnika alimentacyjnego	<b>30</b>
Przeprowadzone przez organ właściwy dłużnika wywiady alimentacyjne oraz odebrane oświadczenia majątkowe	<b>16</b>
Przekazanie komornikowi sądowemu informacji mających wpływ na egzekucję zasądzonych świadczeń alimentacyjnych, w tym pochodzących z wywiadu alimentacyjnego oraz oświadczenia majątkowego	<b>148</b>
Poinformowanie powiatowego urzędu pracy o potrzebie aktywizacji zawodowej dłużnika alimentacyjnego	<b>5</b>
Zobowiązanie dłużnika alimentacyjnego do zarejestrowania się w urzędzie pracy jako osoba bezrobotna lub poszukująca pracy	<b>6</b>
Wszczęcie postępowania dotyczącego uznania dłużnika alimentacyjnego za uchylającego się od zobowiązania alimentacyjnego	<b>11</b>
Wydanie decyzji o uznaniu dłużnika alimentacyjnego za uchylającego się od zobowiązań alimentacyjnego	<b>11</b>
Złożenie wniosku o ściganie za przestępstwa określone w art. 209 § Kodeksu Karnego	<b>8</b>

Skierowanie do starosty wniosku o zatrzymanie prawa jazdy dłużnika alimentacyjnego	<b>3</b>
Przekazanie informacji gospodarczej o zobowiązaniu lub zobowiązaniach dłużnika alimentacyjnego wynikających z tytułów, o których mowa w art. 28ust. 1 pkt 1 i 2 ustawy, w przypadku powstania zaległości za okres dłuższy niż 6 miesięcy	<b>17</b>

Źródło: Opracowanie własne

## VI. POZOSTAŁE ZADANIA

### 1. Czyste powietrze

W dniu 21 października 2020 roku został ogłoszony nabór wniosków do drugiej części Programu „Czyste powietrze”, która daje możliwość ubiegania się uboższej części naszego społeczeństwa o większe środki finansowe czyli podwyższony poziom finansowania. Osoba fizyczna, która zamierza złożyć wniosek o przyznanie podwyższonego poziomu finansowania musi posiadać zaświadczenie o wysokości przeciętnego miesięcznego dochodu przypadającego na jednego członka gospodarstwa domowego. Dochodem jest dochód w rozumieniu art. 3 pkt.1 ustawy z dnia 28 listopada 2003 r. o świadczeniach rodzinnych. To zadanie od października 2020 jest realizowane przez GOPS. W roku 2025 wystawiono 86 takich zaświadczeń.

### 2. Karta Dużej Rodziny

Rządowy program Karty Dużej Rodziny prowadzony jest od czerwca 2014r. Karta Dużej Rodziny to system zniżek i dodatkowych uprawnień dla rodzin 3+ zarówno w instytucjach publicznych, jak i w firmach prywatnych. Posiadacze KDR mają możliwość tańszego korzystania z oferty podmiotów m.in. z branży spożywczej, paliwowej, bankowej, transportowej, edukacyjnej czy rekreacyjnej. Od 1 stycznia 2019 roku uprawnienie do Karty Dużej Rodziny uzyskali wszyscy rodzice, którzy kiedykolwiek posiadali na utrzymaniu co najmniej troje dzieci - bez względu na ich wiek w chwili składania wniosku. W 2025 roku łącznie wydano 267 Kart Dużej Rodziny.

### 3. Realizacja Programu Operacyjnego Pomoc Żywnościowa

Ośrodek Pomocy Społecznej we współpracy z Bankiem Żywności w Trójmieście (dysponent żywności) w 2025 roku realizował Program Fundusze Europejskie na Pomoc Żywnościową 2021-2027 - Podprogram 2024, współfinansowany z Europejskiego Funduszu Społecznego Plus w ramach którego pomocą objęto 508 osób. Pracownicy GOPS rozdysponowali 30.730,00 kg żywności. Jedna osoba w ciągu roku otrzymała 60.49 kg żywności. Rodziny otrzymały nieodpłatnie artykuły spożywcze – wsparcie w formie paczek żywnościowych, w których skład wchodziły: groszek z marchewką, dżem truskawkowy, makaron jajeczny, mąka pszenna, kasza jęczmienna, płatki owsiane, herbatniki maślane, kawa zbożowa, ser, mleko UHT, szynka wieprzowa, szynka drobiowa, pasztet wieprzowy, szprot w oleju, cukier biały, olej rzepakowy i fasolka po bretońsku. Ponadto w 2025 roku zrealizowano warsztaty kulinarne dla osób objętych w.w wsparciem.

### 4. Ustalanie prawa do bezpłatnej opieki zdrowotnej

Ośrodek pomocy społecznej realizuje zadanie gminy polegające na ustalaniu uprawnień osób do bezpłatnej opieki zdrowotnej, finansowanej ze środków publicznych. Prawo do bezpłatnych świadczeń zdrowotnych określa art. 54 ustawy o świadczeniach opieki zdrowotnej finansowanych ze środków publicznych i wydawane jest na okres 90 dni. W 2025 roku wydano 17 decyzji przyznających w tej sprawie.

### 5. Pomoc materialna o charakterze socjalnym (stypendia i zasiłki szkolne)

Na mocy Uchwały Rady Gminy Szemud z dnia 18 grudnia 2019 roku zadania z zakresu ustawy o systemie oświaty tj. w sprawie stypendiów szkolnych i zasiłków szkolnych od 2020 są realizowane przez Centrum Usług Społecznych w Szemudzie. W związku z powyższym:

- w okresie od I-VI/2025 stypendium szkolne przyznano 75 uczniom, na łączną kwotę 37.222,00 zł;
- w okresie od IX-XII/2025 stypendium szkolne przyznano 94 uczniom, na łączną kwotę 46.679,00 zł;

- w okresie od I-XII/2025 zasiłek szkolny przyznano 13 uczniom, na łączną kwotę 8.060,00 zł;

Tabela nr 9. Stypendia i zasiłki szkolne

Lp.	Rodzaj świadczenia	Okres świadczenia	Liczba świadczeń	Kwota wypłaconych świadczeń w złotych
1.	Stypendium szkolne o charakterze socjalnym	I-VI/2025	75	37 222,00 zł
2.	Stypendium szkolne o charakterze socjalnym	IX-XII/2025	94	46 679,00 zł
3.	Zasiłek szkolny	I-XII/2025	13	8 060,00 zł

Źródło: Opracowanie własne

## 6. Dodatki mieszkaniowe

O dodatek mieszkaniowy mogą się ubiegać osoby, które mieszkają w mieszkaniu wynajętym, komunalnym, spółdzielczym, własnościowym lub w domu prywatnym. Decyzja o jego przyznaniu zależy od dochodu rodziny, metrażu mieszkania i wysokości opłat za zajmowany lokal. Dodatek mieszkaniowy przysługuje, jeżeli średni miesięczny dochód na jednego członka gospodarstwa domowego w okresie 3 miesięcy poprzedzających datę złożenia wniosku nie przekracza w gospodarstwie jednoosobowym 40% przeciętnego wynagrodzenia w gospodarce narodowej, obowiązującego w dniu złożenia wniosku (ostatnio ogłoszonego przez Prezesa Głównego Urzędu Statystycznego), a w gospodarstwie wieloosobowym 30% przeciętnego wynagrodzenia. W 2025 r. kryterium dochodowe wynosiło 3.272,69 zł w gospodarstwie jednoosobowym oraz 2.454,52 zł w gospodarstwie wieloosobowym. W 2025r. dodatek mieszkaniowy został wypłacony 7 rodzinom w łącznej wysokości 29.683,37zł.

## 7. Program „Opieka wytchnieniowa”

W ramach Programu „Opieka wytchnieniowa” dla Jednostek Samorządu Terytorialnego – edycja 2025 wsparciem objęto - 25 osób z niepełnosprawnościami. Usługi, które realizowano w formie dziennej w miejscu zamieszkania polegały na odciążeniu opiekunów od codziennych obowiązków opiekuńczych. W ramach Programu otrzymano 255 500,00 zł i wydatkowano łącznie 255 499,78 zł i zrealizowano 5110 godzin.

Tabela nr 10. Opieka wytchnieniowa

Okres realizacji	2022	2023	2024	2025
łącznie liczba zrealizowanych godzin	1200	2160	3105	5110
Liczba osób objętych pomocą	5	9	16	25
Otrzymane środki	48 960,00 zł	83 232,00 zł	191 475,00 zł	255 500,00 zł.
Wkład własny	0,00	0,00	0,00	0,00
Wydatkowane środki	48 960,00 zł	83 231,98 zł	191 475,00 zł	255 499,78 zł.

Źródło: Opracowanie własne

## **8. Program „Asystent osobisty osoby niepełnosprawnej”**

Realizacja programu „Asystent osobisty osoby niepełnosprawnej” dla Jednostek Samorządu Terytorialnego - edycja 2025 finansowana była w całości z Solidarnościowego Funduszu Wsparcia Osób Niepełnosprawnych. Na realizację zadania otrzymano 297 900,00 zł, a wydatkowano 292 518,68 zł. W ramach Programu objęto wsparciem 9 osób z niepełnosprawnościami i zrealizowano 5328 godzin usług asystenckich. Głównym celem Programu jest wsparcie osób niepełnosprawnych w wykonywaniu codziennych czynności, funkcjonowaniu w życiu społecznym i zwiększenie ich szans na bardziej niezależne i samodzielne życie.

## **9. Placówka Wsparcia Dziennego**

Placówka Wsparcia Dziennego - Klub Młodzieżowy „Żarówka” funkcjonuje od 2022 roku w Szemudzie przy ul. Sportowej 2. Prowadzona jest w formie opiekuńczej, gdzie wychowawcy zapewniają opiekę, wychowanie, pomoc w nauce, organizację czasu wolnego, zabawę i zajęcia sportowe oraz rozwój zainteresowań dla trzydziścioro dzieci i młodzieży, w przedziałach wiekowych 10-12 lat oraz 12-18 lat. Zajęcia w Placówce dostosowane są do potrzeb dzieci i młodzieży i odbywają się 4 razy w tygodniu, w godzinach popołudniowych nie kolidujących z obowiązkiem szkolnym. Organizację pracy określa Regulamin, a środki na jej utrzymanie zapewnione są z zezwoleń na sprzedaż napojów alkoholowych.

## **10. Centrum Wsparcia Rodziny**

Z dniem 1 listopada 2024 uruchomiono Centrum Wsparcia Rodziny, w którym każdy, kto znalazł się w trudnej sytuacji życiowej i potrzebuje wsparcia, bez ograniczeń wiekowych, społecznych czy ekonomicznych, może zwrócić się o pomoc. W Centrum specjaliści udzielają pomocy i wsparcia na różne problemy, które nie zawsze wynikają z problemów społecznych, charakterystycznych dla klientów pomocy społecznej.

## **11. Współpraca z organizacjami pozarządowymi i innymi instytucjami**

1. Organizacja kolonii dla dzieci i młodzieży z terenu gminy Szemud, łącznie ze zorganizowanego wypoczynku skorzystało 34 dzieci;
2. Współpraca z Fundacją Leszka Kucharskiego – bezpłatny udział dzieci w wakacyjnych obozach sportowych;
3. Współpraca ze Stowarzyszeniem Wspierania Inicjatyw Oświatowo – Wychowawczych im. Teresy Kras oraz z Kuratorium Oświaty w Gdańsku w celu organizacji wypoczynku letniego dla dzieci;
4. Współpraca z sektorem pozarządowym i innymi podmiotami odbywa się na zasadzie partnerstwa, wzajemnym wsparciu w działaniach;
5. Współpraca z KRUS w celu organizacji wyjazdu wakacyjnego dla dzieci rolników z Gminy Szemud;
6. Współpraca z PCPR w zakresie wspierania rodziny oraz przeciwdziałania przemocy domowej (udział w grupach diagnostyczno-pomocowych, przygotowywanie danych na potrzeby programów realizowanych przez powiat wejherowski);
7. Współpraca z Policją w zakresie monitorowania miejsc pobytu osób bezdomnych z tereny gminy Szemud, a także przeciwdziałania przemocy domowej;
8. Współpraca z Ochotniczą Strażą Pożarną w Szemudzie w sytuacjach zdarzenia losowego (np. pożary);
9. Przygotowanie 120 paczek świątecznych dla osób samotnych i niepełnosprawnych, które zostały rozwiezione przez pracowników socjalnych;
10. Współpraca ze schroniskami dla osób bezdomnych m.in. ze schroniskiem w Koleczkowie prowadzonym przez Stowarzyszenie Edukatorów i Terapeutów „Zaczarowani” w Koleczkowie;
11. Współpraca ze szkołami – m.in. poprzez udział psychologów i pedagogów w posiedzeniach grup diagnostyczno-pomocowych w ramach procedury NK;
12. Współpraca z placówką wsparcia dziennego „Żarówka” w Szemudzie;
13. Przygotowanie przez pracowników socjalnych paczek/upominków dla seniorów Gminy Szemud – przy współpracy z Gminnym Centrum Kultury, Sportu i Rekreacji w Szemudzie;
14. Współpraca z Sądami – kuratorzy, sędziowie;
15. Współpraca ze Związkiem Banków Żywności w Trójmieście – odbieranie, wydawanie i rozwożenie żywności osobom zakwalifikowanym do udziału w Podprogramie;
16. Współpraca z sołtysami i radnymi;

17. Współpraca z Ośrodkami Zdrowia i Szpitalami – głównie z pielęgniarkami środowiskowymi;
18. Współpraca z Poradnią Psychologiczno-Pedagogiczną w Wejherowie;
19. Współpraca z Ośrodkiem Rehabilitacyjnym w Kielnie oraz OREW-em w Strzeczcu;
20. Współpraca z Centrum Zdrowia Psychicznego SPS ZOZ w Lęborku Oddział w Wejherowie;
21. Współpraca ze Stowarzyszeniem Wiosna w ramach projektu „Szlachetna Paczka” – wytypowanie rodzin;
22. Współpraca z Powiatowym Urzędem Pracy w Wejherowie, w celu udzielenia pomocy podopiecznym GOPS w znalezieniu i podjęciu zatrudnienia;
23. Współpraca z firmą cateringową, która przygotowała poczęstunek na Sali „U Grubego” na spotkanie wigilijne GOPS;
24. Współpraca z Gminną Komisją Rozwiązywania Problemów Alkoholowych Gminy Szemud;
25. Współpraca z Ośrodkami Pomocy Społecznej powiatu wejherowskiego.

## VII. ZATRUDNIENIE I SPRAWY KADROWE

Według stanu na 31 grudzień 2025 r. w Gminnym Ośrodku Pomocy Społecznej w Szemudzie zatrudnionych było 53 pracowników (umowa o pracę lub umowa - zlecenie), w tym 7 pracowników socjalnych wykonujących zadania z zakresu pomocy społecznej. Zgodnie z ustawą o pomocy społecznej na 2000 mieszkańców lub 50 rodzin powinien być zatrudniony 1 pracownik socjalny. Wszyscy pracownicy posiadają odpowiednie kwalifikacje zawodowe i wykształcenie kierunkowe. Pracownicy brali udział w szkoleniach (w tym on-line), które pogłębiały umiejętności zawodowe oraz pozwoliły na rozwój osobisty. Poniższa tabela przedstawia stan zatrudnienia na dzień 31.12.2025 r.

Tabela nr 11. Struktura zatrudnienia w GOPS

Lp.	Wyszczególnienie	Liczba zatrudnionych osób	Liczba osób w przeliczeniu na etaty
1.	Kierownik GOPS	1	1
2.	Kancelaria	1	1
3.	Dział Pomocy Środowiskowej i świadczeń: -pracownicy socjalni - opiekunki środowiskowe: - stosunek pracy -umowa zlecenie	7 8 1	6,5 4,38 0,25
4.	Opieka wytchnieniowa: umowa zlecenie	14	12
5.	Asystent osobisty osoby z niepełnosprawnej	8	4
6.	Dział Świadczeń rodzinnych, alimentacyjnych i wychowawczego	4	4
7.	Asystent rodziny	2	1,75
8.	Dział finansowo-księgowy	4	4
9.	Placówka Wsparcia Dziennego: - stosunek pracy -umowa zlecenie	1 2	0,25 2

Źródło: Opracowanie własne

Zmiany w zatrudnieniu w stosunku do roku 2024 dotyczą przede wszystkim liczby zatrudnionych opiekunek środowiskowych, a także zatrudnionych osób do realizacji usługi opieki wytchnieniowej i asystenta osobistego osoby niepełnosprawnej. Z uwagi na corocznie zwiększającą się liczbę stałych mieszkańców istnieje potrzeba zwiększenia liczby pracowników socjalnych pracujących w terenie oraz w rodzinach uwikłanych w przemoc domową. Od 2023 roku obserwujemy większą liczbę zakładanych Niebieskich Kart oraz zgłoszeń o występowaniu przemocy domowej. Każda sprawa jest indywidualnie diagnozowana i wymaga współpracy z Policją oraz innymi służbami. Ponadto do obowiązków pracowników socjalnych należy dalsze monitorowanie spraw przez kolejnych 9 miesięcy od zakończenia procedury. Ta praca, oprócz podstawowego zakresu pracy socjalnej, pracy w terenie, wypłaty świadczeń znacznie obciąża zatrudnionych pracowników socjalnych.

## VIII. REALIZACJA PROGRAMU PRZECIWDZIAŁANIA PRZEMOCY DOMOWEJ ORAZ OCHRONY OFIAR PRZEMOCY DOMOWEJ W GMINIE SZEMUD ZA ROK 2025

Tabela Nr 12. Przeciwdziałanie przemocy domowej w 2025r.

Cel szczegółowy	Zadanie	Raport z realizacji zadań
<b>1. Diagnozowanie zjawiska przemocy w rodzinie w Gminie Szemud</b>	1.Zbieranie i analiza danych dotyczących występowania aktów przemocy w rodzinie	<ul style="list-style-type: none"> <li>• Sprawozdanie roczne z realizacji Krajowego Programu Przeciwdziałania Przemocy w Rodzinie za 2025 rok;</li> <li>• Karta monitoringu zjawiska przemocy w rodzinie za 2025 rok;</li> </ul>
<b>2. Zwiększenie skuteczności działań w zakresie przeciwdziałania przemocy w rodzinie</b>	1.Prowadzenie przez Zespół Interdyscyplinarny (ZI) zintegrowanych i skoordynowanych działań w zakresie przeciwdziałania przemocy w rodzinie	<ul style="list-style-type: none"> <li>• W 2025 roku odbyło się 6 spotkania Zespołu Interdyscyplinarnego.</li> <li>• Zespół Interdyscyplinarny w ramach powołanych grup diagnostyczno – pomocowych realizował procedurę 53 Niebieskich Kart.</li> <li>• W związku z wszczęciem nowych procedur powołano 40 grup diagnostyczno – pomocowych oraz kontynuowano działalność 13 grup z poprzednich lat.</li> <li>• W ciągu roku odbyło się 195 spotkań grup diagnostyczno - pomocowych. Na spotkaniach dokonywano diagnozy sytuacji rodzinnej, opracowywano plan pomocy rodzinie oraz monitorowano sytuację rodzin zgodnie z wcześniej ustalonym planem pomocy.</li> <li>• Sporządzono 50 formularzy „Niebieska Karta – C” zawierających plan pomocy rodzinie.</li> <li>• W sprawie 15 rodzin zawiadomiono Sąd Rodzinny o trudnej sytuacji wychowawczej oraz rodzinnej, związanej z występowaniem przemocy domowej.</li> <li>• Przyjęto 13 zawiadomień o możliwości stosowania przemocy domowej, z czego potwierdziło się 7.</li> <li>• Zakończono procedurę Niebieskich Kart, w tym:               <ul style="list-style-type: none"> <li>– 27 w przypadku ustania przemocy</li> <li>– 4 w przypadku rozstrzygnięcia o braku zasadności podejmowania działań.</li> </ul> </li> <li>• Funkcjonariusze Policji przeprowadzali interwencje w środowiskach dotkniętych przemocą w rodzinie, podczas których założyli 15 Niebieskich Kart, pozostałe założyli pracownicy socjalni (12), pracownicy oświaty (11), ochrona zdrowia (2).</li> </ul>
<b>3. Zapewnienie ochrony i możliwości udzielenia wsparcia osobom i rodzinom dotkniętym przemocą</b>	1.Zapewnienie schronienia i pomocy materialnej ofiarom przemocy w rodzinie  2.Zapewnienie wsparcia instytucjonalnego ofiarom przemocy  3.Łagodzenie następstw zjawiska przemocy	<ul style="list-style-type: none"> <li>• Przeprowadzono rozmowy telefoniczne z pracownikami ośrodków wsparcia dla ofiar przemocy w rodzinie w Rusocinie i Gdyni o dostępności i ofercie pomocowej dla mieszkańców gminy Szemud;</li> <li>• Pracownicy socjalni udzieliли pomocy finansowej 13 rodzinom uwikłanym w przemoc domową;</li> <li>• 40 rodzin skorzystało z pomocy w postaci pracy socjalnej;</li> <li>• Z pomocy psychologa skorzystało 16 osób;</li> <li>• Pomocą pedagogiczną zostały objęte 22 osoby;</li> <li>• Pomocą asystenta rodziny objęto 5 rodziny (w tym 15 dzieci);</li> <li>• Osoby podejrzewane o stosowanie przemocy domowej informowano o możliwości wzięcia udziału w programie korekcyjno – edukacyjnym dla sprawców przemocy;</li> <li>• Funkcjonariusze Policji podczas interwencji domowych, których wynikiem było założenie NK wobec 3 osób zastosowali nakaz opuszczenia miejsca zamieszkania i zakaz zbliżania się do osoby doznającej przemocy;</li> </ul>

	domowej	<ul style="list-style-type: none"> <li>• Informowano osoby doznające przemocy o możliwości uczestnictwa w grupach wsparcia organizowanych przez PCPR oraz Ośrodek Profilaktyki Uzależnień w Wejherowie i Gdyni;</li> <li>• 2 osoby dotknięte przemocą ukończyły kurs pod nazwą „Szkoła dla rodziców” podnoszący kwalifikacje wychowawcze organizowany przez Poradnię Psychologiczno- Pedagogiczną w Wejherowie.</li> </ul>
<b>4. Podnoszenie świadomości społecznej i wrażliwości na zjawiska związane z przemocą w rodzinie</b>	1. Edukacja społeczeństwa w zakresie problematyki przeciwdziałania przemocy w rodzinie	<ul style="list-style-type: none"> <li>• Na stronie internetowej <a href="http://www.gopsszemud.pl">www.gopsszemud.pl</a> funkcjonowała zakładka dotycząca przemocy (umieszczono tam podstawowe informacje o zjawisku przemocy, dane kontaktowe do okolicznych placówek pomagającym osobom doznającym przemocy).</li> <li>• Członkowie ZI otrzymali wykaz telefonów i adresów placówek udzielających pomocy na terenie gminy, powiatu oraz województwa;</li> <li>• Wydawano ulotki informacyjne dla mieszkańców dot. przeciwdziałania przemocy</li> </ul>
<b>5. Podniesienie poziomu wiedzy i umiejętności osób realizujących zadania związane z przemocą w rodzinie oraz przeciwdziałanie wypaleniu</b>	1. Doskonalenie grup zawodowych zaangażowanych w problematykę przemocy w rodzinie oraz przeciwdziałanie wypaleniu zawodowemu	<ul style="list-style-type: none"> <li>• Udział 7 członków Zespołu Interdyscyplinarnego i grup diagnostyczno - pomocowych dotyczących procedury „Niebieskie Karty”.</li> </ul>
<b>6. Oddziaływanie na sprawców przemocy w rodzinie</b>	1. Przeprowadzanie działań motywujących do zmiany zachowań	<ul style="list-style-type: none"> <li>• Motywowanie osób podejrzanych o stosowanie przemocy podczas pracy grup diagnostyczno – pomocowych - w 2025 roku wypełniono 55 formularzy „Niebieska Karta D”;</li> <li>• Przekazano 9 zawiadomień do organów ścigania (Policja, Prokuratura) o podejrzeniu popełnienia przestępstwa w związku z użyciem przemocy domowej;</li> <li>• Osoby podejrzewane o stosowanie przemocy domowej informowano o możliwości wzięcia udziału w programie korekcyjno – edukacyjnym dla sprawców przemocy;</li> <li>• 2 osoby podejrzewane o stosowanie przemocy domowej podjęły terapię uzależnienia;</li> <li>• 2 osoby podejrzewanych o stosowanie przemocy domowej zostały skierowane do Gminnej Komisji ds. Profilaktyki i Rozwiązywania Problemów Alkoholowych;</li> <li>• Wobec 35 osób stosujących przemoc domową podjęto działania monitorujące po zakończeniu procedury „Niebieskie Karty”.</li> </ul>

Źródło: Opracowanie własne

W gminie Szemud pomoc rodzinom uwikłanym w przemoc jest realizowana przez Zespół Interdyscyplinarny i powołane przez niego grupy diagnostyczno-pomocowe, które podejmują działania w indywidualnych sprawach. Na lata 2023-2027 został opracowany Program Przeciwdziałania Przemocy Domowej i Ochrony Ofiar Przemocy Domowej w Gminie Szemud, którego założeniem jest prowadzenie działalności profilaktycznej oraz pomoc konkretnym osobom i rodzinom.

## IX. REALIZACJA STRATEGII ROZWIĄZYWANIA PROBLEMÓW SPOŁECZNYCH GMINY SZEMUD ZA 2025 ROK

Tabela nr 13. Realizacja Strategii Rozwiązywania Problemów Społecznych w 2025 roku

Cel strategiczny Nr I: Silna i zdrowa rodzina	Zadania	Wskaźniki
<p>Cel operacyjny 1</p> <p><b>Skuteczne wspieranie rodzin w prawidłowym wypełnianiu funkcji rodzicielskiej</b></p>	<p>1.1 Promowanie różnych form integracji oraz programów wspierających rodziny objętych pomocą społeczną w prawidłowym wypełnianiu ról opiekuńczo-wychowawczych</p> <p>1.2. Utworzenie i prowadzenie Centrum Wsparcia Rodziny w Szemudzie (porady psychologiczne, pedagogiczne, terapeutyczne, w tym terapia uzależnień, mediacje, terapia rodzin, pomoc prawna)</p> <p>1.3. Rozwój asystentury rodzinnej poprzez szkolenia i doskonalenie zawodowe zatrudnionych asystentów rodziny</p> <p>1.4. Zwiększenie dostępności i podniesienie jakości świadczonej pracy socjalnej</p> <p>1.5. Nawiązywanie partnerstw i współpracy w zakresie wsparcia rodzin będących w trudnej sytuacji</p> <p>1.6. Ustanawianie rodzin wspierających dla rodzin przeżywających trudności w pełnieniu funkcji opiekuńczo-wychowawczej</p>	<p>Zaproszenia dla mieszkańców na warsztaty, konsultacje i różnorodne zajęcia, w tym w bibliotekach na terenie Gminy Szemud.</p> <p>Centrum Wsparcia Rodziny - Centrum Samorządowe w Szemudzie. Łącznie z pomocy psychologa skorzystało 57 osób (50 rodzin), z czego 16 rodzin z problemem przemocy, a 7 osób w sprawie uzależnienia od alkoholu.</p> <p>W 2025 roku pracę z zakresu wspierania rodzin realizowało 2 asystentów rodziny (1,75 etatu).</p> <p>W GOPS zatrudnionych było 7 pracowników socjalnych, którzy korzystali ze szkoleń (łącznie wszyscy pracownicy GOPS skorzystali z 46 szkoleń).</p> <p>W 2025 r. nawiązano partnerstwo z Powiatowym Urzędem Pracy w Wejherowie w sprawie realizacji programu specjalnego „Zdobywam kompetencje-zdobywam pracę” - 2 uczestników ukończyło program.</p> <p>Nie ustanowiono rodzin wspierających, które zorganizowałyby pomoc innej rodzinie przeżywającej trudności opiekuńczo-wychowawcze z powodu braku chętnych.</p>
<p>Cel operacyjny 2</p> <p><b>Przeciwdziałanie wykluczeniu społecznemu i zmniejszenie skali ubóstwa rodzin</b></p>	<p>2.1. Realizacja programów dożywiania oraz wsparcia materialnego dla rodzin najuboższych</p> <p>2.2. Udzielanie informacji rodzinom o możliwych formach wsparcia w zakresie świadczeń pieniężnych oraz usług</p>	<p>W 2025 rok pomocą w formie dożywiania objęto 350 uczniów, a 103 rodziny skorzystały z zasiłków celowych na zakup posiłku lub żywności. Przyznano stypendium szkolne 94 uczniom, natomiast zasiłek szkolny 13 uczniom.</p> <p>GOPS Szemud prowadzi i aktualizuje stronę internetową <a href="http://www.gops.szemud.pl">www.gops.szemud.pl</a>, a także profil Facebook. Przygotowano i opublikowano w Lesôk artykuły informacyjne oraz nagrania w TV Szemud oraz szemud24.</p>
<p>Cel operacyjny 3</p> <p><b>Wsparcie dzieci i młodzieży w kształceniu i wszechstronnym rozwoju</b></p>	<p>3.1. Wspieranie działań w zakresie organizacji czasu wolnego dzieci i młodzieży</p>	<p>To zadanie realizowane jest przede wszystkim przez Kluby sportowe otrzymujące dotacje na różnorodne zajęcia sportowe. Należy też tutaj zaliczyć zajęcia odbywające się w GCKSIR oraz w Bibliotekach.</p>

	<p>3.2. Promowanie osiągnięć dzieci i młodzieży</p> <p>3.3. Utworzenie i prowadzenie placówek wsparcia dziennego dla dzieci i młodzieży w Centrum Wsparcia Rodziny</p> <p>3.4. Zwiększenie oferty zajęć rozwijających zainteresowania dzieci i młodzieży (kółka tematyczne, integracja, socjalizacja)</p> <p>3.5. Rozwijanie i wspieranie programów aktywizujących idee wolontariatu</p>	<p>W 2025 roku przyznano łącznie 33 stypendia naukowe, 8 za szczególne osiągnięcia, 5 jednorazowych.</p> <p>W 2025 roku funkcjonowała 1 Placówka Wsparcia Dziennego w formie opiekuńczej, zatrudniono 3 wychowawców. W ubiegłym roku w zajęciach brało udział średnio 30 dzieci.</p> <p>W szkołach na terenie gminy w 2025 roku realizowano ok.50 różnorodnych zajęć rozwijających zainteresowania, w których łącznie brało udział ok. 1200 uczniów.</p> <p>Zorganizowano we współpracy z GOPS inicjatywę dla wolontariuszy z SP Szemud (malowanie buziek podczas Dożynek i innych imprez okolicznościowych).</p> <p>W szkołach na terenie gminy funkcjonowało 6 grup wolontariuszy.</p>
<b>Cel strategiczny Nr II Poprawa jakości życia osób z niepełnosprawnościami i ich opiekunów</b>	<b>Zadania</b>	<b>Wskaźniki</b>
<b>Cel operacyjny 1 Stworzenie sprawnego systemu wsparcia dla osób z niepełnosprawnościami</b>	<p>1.1. Rozwijanie usług z zakresu edukacji, profilaktyki, ochrony zdrowia i rehabilitacji poprzez utworzenie i prowadzenie Centrum Rehabilitacji w Kielnie</p> <p>1.2. Rozwijanie usług opiekuńczych oraz specjalistycznych usług opiekuńczych w miejscu zamieszkania oraz realizacja świadczeń socjalnych dla osób z niepełnosprawnościami</p> <p>1.3. Rozwijanie wysokiej jakości usług dla osób z niepełnosprawnościami</p>	<p>W 2025 roku w Centrum Rehabilitacji w Kielnie realizowano zajęcia Ośrodka Rehabilitacyjno-Edukacyjno- Wychowawczego dla niepełnosprawnej młodzieży z terenu Gminy Szemud (ok 20 osób) oraz dla młodzieży 25+ (9 osób).</p> <p>W 2025r r. pomocą w postaci usług opiekuńczych objęto 37 osób. Pomocą w postaci specjalistycznych usług opiekuńczych dla osób z zaburzeniami psychicznymi objęto 9 osób.</p> <p>W 2025 r. realizowano pomoc w postaci usługi asystenta osobistego osób niepełnosprawnych -9 osób z niepełnosprawnościami. Z tytułu niepełnosprawności z pomocy społecznej skorzystało 212 rodzin.</p>
<b>Cel operacyjny 2 Rozwój wsparcia dla opiekunów osób z niepełnosprawnościami</b>	<p>2.1. Udzielanie informacji o dostępnych świadczeniach finansowych i niefinansowych dla opiekunów osób zależnych</p> <p>2.2. Rozwój usługi opieki wytchnieniowej</p> <p>2.3. Wsparcie dla opiekunów (pomoc psychologiczna, grupy samopomocowe)</p>	<p>W GOPS w 2025 roku realizowano wypłatę świadczeń opiekunom osób zależnych zgodnie z ustawami i tak: 3 osoby otrzymały zasiłek dla opiekuna, 6 osób- specjalny zasiłek opiekuńczy, 261 osób - świadczenie pielęgnacyjne oraz 947 - zasiłek pielęgnacyjny.</p> <p>W 2025 roku realizowano usługi opieki wytchnieniowej w ramach której, opieką wytchnieniową objęto 25 opiekunów. Wykłady i warsztaty z psychologiem dla seniorów w bibliotekach i Uniwersytecie Trzeciego Wieku.</p>

<p>Cel operacyjny 3 <b>Aktywizacja i włączenie społeczne osób z niepełnosprawnościami</b></p>	<p>3.1. Dostosowywanie stron internetowych instytucji publicznych do potrzeb osób z niepełnosprawnościami 3.2. Monitoring miejsc publicznych pod względem ich dostępności dla osób z niepełnosprawnościami 3.3. Rozwój instytucji i podmiotów reintegracji społecznej i zawodowej osób z niepełnosprawnościami</p>	<p>Strony Gminy Szemud oraz GOPS są dostosowane do potrzeb osób z niepełnosprawnościami.  Wszystkie budynki Urzędu Gminy oraz jednostek organizacyjnych były monitorowane pod względem dostępności dla osób z niepełnosprawnościami.  W Gminie Szemud w 2025r. brak jest instytucji reintegracji zawodowej i społecznej.</p>
<p><b>Cel strategiczny nr III</b>  <b>Poprawa sytuacji społecznej osób starszych</b></p>	<p><b>Zadania</b></p>	<p><b>Wskaźniki</b></p>
<p>Cel operacyjny 1 <b>Aktywizacja społeczna osób starszych</b></p>	<p>1.1. Stworzenie warunków umożliwiających osobom starszym pełne uczestnictwo w życiu społecznym gminy (powołanie Rady Seniorów, przeciwdziałanie dyskryminacji ze względu na wiek) 1.2. Wspieranie aktywności edukacyjnej, kulturalnej, sportowo-rekreacyjnej seniorów (spotkania integracyjne, kluby seniora) 1.3. Współpraca z organizacjami pozarządowymi udzielającym wsparcia osobom starszym (w zakresie aktywizacji i rehabilitacji)</p>	<p>Kontynuowano Kampanię „Szacunek należy się każdemu, niezależnie od wieku” poprzez dystrybucję ulotek informacyjnych.  W 2025 roku funkcjonował Uniwersytet Trzeciego wieku, który skupiał ok 250 seniorów.  Współpraca ze Stowarzyszeniem Lesok w organizacji spotkań dla seniorów.</p>
<p>Cel operacyjny 2 <b>Rozwój opieki środowiskowej dla seniorów w miejscu zamieszkania</b></p>	<p>2.1. Stwarzanie warunków wsparcia psychologicznego, terapeutycznego i środowiskowego dla osób starszych (w tym utworzenie dziennego domu pobytu) 2.2. Wysokiej jakości usługi opiekuńcze dla seniorów 2.3. Rozwój sieci wsparcia dla członków rodzin opiekujących się osobami starszymi (wsparcie psychologiczne, prawne, grupy wsparcia) 2.4. Rozwój i promocja idei wolontariatu socjalnego i włączenie wolontariuszy do pomocy osobom starszym</p>	<p>Osoby starsze/seniorzy mieli możliwość korzystania z pomocy psychologa w Punkcie Konsultacyjnym w GOPS Szemud.  W Gminnym Ośrodku Pomocy Społecznej w Szemudzie realizowano usługi opiekuńcze dla 30 osób w wieku 65+.  Przekazanie informacji seniorom podczas spotkań w UTW o możliwości uzyskania pomocy psychologicznej, terapeutycznej i prawnej w GOPS lub PCPR poprzez przekazywanie ulotek seniorom.  Pomoc dzieci i młodzieży/wolontariuszy w przygotowanie paczek świątecznych dla podopiecznych GOPS.</p>
<p>Cel operacyjny 3 <b>Przeciwdziałanie zagrożeniom dla bezpieczeństwa osób starszych</b></p>	<p>3.1. Zwiększanie świadomości mieszkańców gminy na temat praw i przeciwdziałanie przemocy wobec osób starszych</p>	<p>Kontynuacja kampanii „Szacunek należy się każdemu, niezależnie od wieku”-dystrybucja ulotek.</p>

	<p>3.2. Działania interwencyjne w sytuacji zagrożenia przemocą wobec osób starszych</p> <p>3.3. Inicjowanie i organizowanie kampanii na temat przestępstw wobec osób starszych oraz minimalizacja ryzyka ich wystąpienia</p>	<p>Nie przeprowadzono interwencji związanych z przemocą wobec osób starszych.</p> <p>Współpraca pracowników socjalnych z dzielnicowymi w zakresie informowania seniorów o możliwych wyłudzeniach i przestępstwach (podczas wykonywania obowiązków służbowych). W 2025 r. nie wykryto przestępstw wobec osób starszych.</p>
<b>Cel strategiczny Nr IV Przeciwdziałanie wykluczeniu społecznemu</b>	<b>Zadania</b>	<b>Wskaźniki</b>
<p>Cel operacyjny 1 <b>Prowadzenie działań aktywizujących osoby zagrożone marginalizacją i wykluczeniem społecznym</b></p>	<p>1.1. Zmniejszanie skali ubóstwa osób i rodzin</p> <p>1.2. Aktywizacja osób bezrobotnych poprzez wzmocnienie partnerstwa instytucji rynku pracy i pomocy społecznej (staże, kursy i szkolenia)</p> <p>1.3. Prowadzenie działań profilaktycznych w celu zapobiegania degradacji społecznej i ekonomicznej osób zagrożonych bezdomnością</p>	<p>W GOPS objęto pomocą finansową osoby i rodziny zagrożone ubóstwem. Z pomocy w postaci zasiłku stałego skorzystały 102 osoby, zasiłku okresowego- 48 rodzin, zasiłku celowego i specjalnego celowego – 135 rodzin.</p> <p>W 2025 roku zatrudniono 1 stażystę w ramach umowy z PUP.</p> <p>Wśród podopiecznych GOPS 28 osób skorzystało z pomocy z powodu bezrobocia. Podpisano porozumienie z PUP „Zdobywam kompetencje- zdobywam pracę”. W UG Szemud odbywały się konsultacje pracowników PUP.</p> <p>W 2025 roku w schroniskach przebywało łącznie 6 osób bezdomnych, z którymi spisano kontrakty socjalne.</p>
<p>Cel operacyjny 2 <b>Promocja zdrowego stylu życia i przeciwdziałanie uzależnieniom</b></p>	<p>2.1. Prowadzenie programów profilaktycznych dotyczących różnych zagrożeń społecznych i uzależnień</p> <p>2.2. Realizacja programów zwiększających dostępność do wypoczynku dzieci i młodzieży</p> <p>2.3. Udzielanie pomocy osobom uzależnionym i ich rodzinom (pomoc terapeutyczna, psychologiczna, prawna i grupowa)</p>	<p>Zorganizowano warsztaty profilaktyczne dla dzieci i młodzieży.</p> <p>Z kolonii, obozów, wycieczek skorzystało 34 dzieci oraz 145 dzieci w ramach otwartego konkursu ofert dla organizacji pozarządowych w 2025 roku.</p> <p>GKRPA podjęła czynności w stosunku do 26 osób, zmierzające do zobowiązania do leczenia uzależnienia. Z pomocy psychologicznej skorzystało 5 osób uzależnionych, 2 osoby współuzależnione oraz 7 osób doznających przemocy domowej.</p>
<p>Cel operacyjny 3 <b>Przeciwdziałanie przemocy w rodzinie oraz agresji</b></p>	<p>3.1. Podniesienie świadomości i wrażliwości społecznej na problemy związane z przemocą w rodzinie i agresją w szkole i grupie rówieśniczej</p> <p>3.2. Podejmowanie działań interdyscyplinarnych ograniczających zjawisko przemocy w rodzinie</p>	<p>Informacje o ofercie pomocowej dla ofiar przemocy znajdują się na stronie internetowej <a href="http://www.gops.szemud.pl">www.gops.szemud.pl</a> oraz na ulotkach.</p> <p>W 2025 roku odbyło się 6 spotkań Zespołu Interdyscyplinarnego, realizowano działania w 53 rodzinach, w których występował problem przemocy.</p>

	3.3. Ochrona ofiar przemocy w rodzinie (pomoc, poradnictwo, udzielenie schronienia)	Funkcjonowały łącznie 53 grupy diagnostyczno-pomocowe (195 spotkań grup). Założono 40 nowych Niebieskich Kart. Wszystkim osobom w rodzinach, gdzie występował problem przemocy udzielano poradnictwa i pracy socjalnej.
<b>Cel strategiczny Nr V Wzmocnienie i rozwój aktywności lokalnej oraz przedsiębiorczości</b>	<b>Zadania</b>	<b>Wskaźniki</b>
Cel operacyjny 1 <b>Integracja społeczności lokalnej przez kulturę, sport i rekreację</b>	1.1. Inicjowanie i organizowanie imprez i wydarzeń dla mieszkańców gminy  1.2. Wspieranie różnych form twórczości artystycznej i promowanie dziedzictwa kulturowego Kaszub	W gminie Szemud odbyło się co najmniej 50 wydarzeń, imprez, konkursów, itp. skierowanych do mieszkańców (największe z nich to Zjazd Kaszubów, Dożynki oraz Gminny Dzień Seniora). Wydarzenia artystyczne: w 2025 odbyły się też liczne wydarzenia artystyczne w tym warsztaty i plenery.
Cel operacyjny 2 <b>Tworzenie warunków do rozwoju ekonomii społecznej oraz wzmacnianie roli NGO w realizacji usług społecznych</b>	2.1. Promowanie działalności podmiotów ekonomii społecznej i organizacji pozarządowych poprzez udzielanie im pomocy i wsparcia w pozyskiwaniu dotacji z różnych źródeł finansowania  2.2. Wspieranie i motywowanie lokalnych liderów, animatorów i działaczy do podejmowania działalności społecznej  2.3. Promowanie idei przedsiębiorczości oraz wspieranie lokalnych przedsiębiorców w prowadzeniu działalności gospodarczej	Wspieranie stowarzyszeń i organizacji pozarządowych we wszelkich inicjatywach społecznych oraz ogłaszanie konkursu ofert na organizację zadań przez organizacje pozarządowe.  Motywowanie Kół Gospodyń Wiejskich oraz innych osób, animatorów do podejmowania działań na rzecz społeczności lokalnej i korzystania z dotacji gminy w tym zakresie. Organizacja spotkań z organizacjami pozarządowymi.  W Centrum Samorządowym w Szemudzie zorganizowano spotkania dla przedsiębiorców.
Cel operacyjny 3 <b>Promowanie idei współuczestnictwa w budowaniu społeczności lokalnej</b>	3.1. Prowadzenie konsultacji społecznych	Przeprowadzono konsultacje społeczne podczas zebrań wiejskich.

Źródło: Opracowanie własne

Strategia Rozwiązywania Problemów Społecznych w Gminie Szemud na lata 2021-2030 została opracowana w 2021r. i przyjęta Uchwałą XXIII/315/2021 Rady Gminy Szemud z dnia 31 marca 2021r.

## X. WNIOSKI I POTRZEBY Z ZAKRESU POMOCY SPOŁECZNEJ

W 2025 roku Gminny Ośrodek Pomocy Społecznej w Szemudzie oprócz swej podstawowej działalności wykonywał szereg zadań zleconych.

W celu umożliwienia osobom i rodzinom przezwyciężenie trudnych sytuacji życiowych, których nie są oni w stanie pokonać wykorzystując własne uprawnienia, zasoby i możliwości, konieczna jest dalsza realizacja poniższych działań:

1. Potrzeba prowadzenia diagnozy sytuacji życiowej mieszkańców gminy Szemud i dostosowywanie form udzielania pomocy stosownie do rozeznaczonych potrzeb, a także diagnoza zapotrzebowania na usługi społeczne;
2. Potrzeba kontynuowania oraz rozwój usług społecznych dla mieszkańców, w szczególności dla seniorów i osób z niepełnosprawnościami (usługi opiekuńcze, usługi sąsiedzkie, opieka wytchnieniowa, asystentura dla osób niepełnosprawnych);
3. Potrzeba realizacji wszystkich zadań w zakresie pomocy społecznej w celu zaspokojenia niezbędnych potrzeb mieszkańców gminy Szemud;
4. Potrzeba podejmowania działań zmierzających do rozwijania nowych form pomocy, w tym mieszkań treningowych lub wspomaganych dla osób w trudnej sytuacji życiowej z powodu wieku, niepełnosprawności, choroby, a w szczególności osobom z zaburzeniami psychicznymi, osobom bezdomnym oraz osobom opuszczającym pieczę zastępczą;
5. Potrzeba pomocy dziecku i rodzinie (w szczególności wsparcie psychologiczne, praca socjalna, pomoc asystenta, rozwój pomocy środowiskowej poprzez placówki wsparcia dziennego, przeciwdziałanie uzależnieniom);
6. Potrzeba kontynuowania i rozwijania partnerskiej współpracy między instytucjami, podmiotami – głównie ośrodkiem pomocy społecznej, a służbą zdrowia, oświatą, prokuraturą, sądem, kuratelą, policją organizacjami pozarządowymi oraz gminną komisją rozwiązywania problemów alkoholowych;
7. Potrzeba współpracy o charakterze ponadlokalnym, szukanie skutecznych, innowacyjnych rozwiązań;
8. Potrzeba utrzymania na wysokim poziomie standardów związanych z pracą socjalną oraz realizacją wypłaty świadczeń w GOPS poprzez zwiększanie kompetencji służb i reagowanie na bieżące potrzeby związane z funkcjonowaniem Ośrodka, zatrudnienie nowych pracowników socjalnych ze względu na zwiększenie liczby mieszkańców gminy;

W wyniku analizy powyższych danych można wnioskować, że w gminie Szemud realizowanych jest wiele działań, które skierowane były do mieszkańców w celu zaspakajania ich potrzeb, a w szczególności niwelowania nierówności społecznych. Ważnym elementem było i jest przeciwdziałanie występowaniu negatywnych zjawisk np. występowania przemocy, uzależnień, problemów opiekuńczo- wychowawczych rodzin z dziećmi. Istotne znaczenie ma też wspieranie osób z niepełnosprawnościami, w szczególności osób starszych i samotnych. Konieczny jest rozwój usług społecznych dla różnych grup społecznych, który został zapoczątkowany przekształceniem Gminnego Ośrodka Pomocy Społecznej w Centrum Usług Społecznych w Szemudzie od stycznia 2026 roku.

Opracowała:  
Justyna Bieszk  
Dyrektor CUS Szemud

## UZASADNIENIE

Na podstawie art. 110 ust 9 ustawy z dnia 12 marca 2004 roku o pomocy społecznej (t. j. Dz. U. z 2025, poz. 1214 z późn. zm.) kierownik ośrodka pomocy społecznej, a w przypadku przekształcenia ośrodka pomocy społecznej w centrum usług społecznych na podstawie przepisów ustawy z dnia 19 lipca 2019 r. o realizowaniu usług społecznych przez centrum usług społecznych – dyrektor centrum usług społecznych składa radzie gminy roczne sprawozdanie z działalności ośrodka oraz przedstawia potrzeby w zakresie pomocy społecznej.

Niniejszy dokument stanowi sprawozdanie z działalności Gminnego Ośrodka Pomocy Społecznej w Szemudzie za rok 2025 oraz zawiera potrzeby w zakresie pomocy społecznej. Ponadto w niniejszym dokumencie znajdują się sprawozdania z realizacji Programu przeciwdziałania przemocy domowej oraz ochrony ofiar przemocy w rodzinie w gminie Szemud za rok 2025 oraz raport z realizacji Strategii rozwiązywania problemów społecznych gminy Szemud za 2025 rok.

Justyna Bieszk  
Dyrektor CUS Szemud